

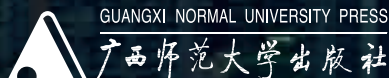
TALL BUILDINGS

(比) 乔治斯·宾得 编著 李丽等 译

of CHINA
中国高楼

序言

A. 尤金·科恩和詹姆斯·冯·克伦佩勒, KPF建筑师事务所 (科恩·佩德森·福克斯建筑师事务所)
安东尼·伍德, 世界高层建筑与都市人居学会



图书在版编目(CIP)数据

中国高楼 / (比) 宾得 编; 李丽等 译. —桂林: 广西师范大学出版社, 2015. 8

ISBN 978-7-5495-6930-4

I. ①中… II. ①宾… ②李… III. ①高层建筑—建筑设计—作品集—中国—现代 IV. ①TU972

中国版本图书馆CIP数据核字(2015)第151488号

审 稿 人: 刘广汉

责任编辑: 肖 莉 于丽红

版式设计: 吴 迪

广西师范大学出版社出版发行

广西桂林市中华路22号 邮政编码: 541001
(网址: <http://www.bltpress.com>)
出版人: 何林夏

全国新华书店经销

销售热线: 021-31260822-882/883

恒美印务(广州)有限公司印刷

(广州南沙区环市大道南路334号 邮政编码: 511458)

开本: 717mm×1000mm 1/8

印张: 31.5 字数: 130千字

2015年8月第1版 2015年8月第1次印刷

定价: 268.00元

如发现印装质量问题, 影响阅读, 请与印制单位联系调换。

目录

- 前言**
8 A. 尤金·科恩和詹姆斯·冯·克伦佩勒
10 安东尼·伍德
- 绪论**
12 乔治斯·宾得
- 项目**
- 24 香港傲璇大厦
盖里建筑事务所
- 26 当代万国城
斯蒂文·霍尔建筑师事务所
- 30 中国钻石交易中心
Goettsch Partners建筑事务所（洛翰建筑设计事务所）
- 32 中关村传媒大厦
gmp建筑事务所（冯·格康，玛格及合伙人建筑师事务所）
- 34 钱塘蓝鲸二期
JAHN建筑设计公司
- 36 湖州喜来登温泉度假酒店
MAD建筑事务所
- 38 万达广场
gmp建筑事务所（冯·格康，玛格及合伙人建筑师事务所）
- 40 北极星
凯达环球建筑事务所（安德鲁·布朗伯格）
- 42 朝阳公园广场
MAD建筑事务所
- 44 成都来福士广场
斯蒂文·霍尔建筑师事务所
- 46 南丰商业、酒店及展览综合大楼
凯达环球建筑事务所（安德鲁·布朗伯格）
- 48 AVIC 国际广场
罗伯特·A. M. 司德恩建筑事务所
- 50 LHT 综合体
罗科建筑设计有限公司
- 52 武汉天地A5-A12
巴马丹拿集团
- 54 I广场
罗科建筑设计有限公司
- 56 南湾项目
吕元祥建筑师事务所
- 58 珠江新城颐德公馆
吕元祥建筑师事务所
- 60 美丽沙住宅开发项目
巴马丹拿集团
- 62 富国高银
巴马丹拿集团
- 64 保利国际广场
SOM建筑设计事务所
- 66 澳门星际酒店
罗科建筑设计有限公司
- 68 Serenade
王董建筑事务有限公司
- 70 MegaBox
王董建筑事务有限公司
- 72 成都君悦酒店
Goettsch Partners建筑事务所（洛翰建筑设计事务所）
- 74 广州W酒店
罗科建筑设计有限公司
- 76 华润中心
RTKL建筑设计事务所
- 78 翔龙湾
刘荣广伍振民建筑师事务所（香港）有限公司
- 80 万科湖心岛
罗伯特·A. M. 司德恩建筑事务所
- 82 仁恒置地广场
NBBJ建筑师事务所
- 84 曼哈顿山
吕元祥建筑师事务所
- 86 城东志
艾凯特托尼克建筑设计公司
- 88 干德道39号
刘荣广伍振民建筑师事务所（香港）有限公司
- 90 盘古广场
李祖原建筑师事务所，大源建筑设计咨询（上海）有限公司
- 92 深圳君悦酒店
RTKL建筑设计事务所
- 94 假山
MAD建筑事务所

- 96 大连君悦酒店
Goettsch Partners建筑事务所 (洛翰建筑设计事务所)
- 98 广州之窗
阿特金斯咨询 (深圳) 有限公司
中船第九设计研究院工程有限公司
- 100 东方汇经中心
KPF建筑师事务所 (科恩·佩德森·福克斯建筑师事务所)
- 102 望京SOHO
扎哈·哈迪德建筑事务所
- 104 希慎广场
KPF建筑师事务所 (科恩·佩德森·福克斯建筑师事务所)
- 106 明宇金融广场
明创建筑设计有限公司
- 108 厦门裕景中心
NBBJ建筑师事务所
- 110 太古汇
艾凯特托尼克建筑设计公司
- 112 厦门金融中心
嘉柏建筑师事务所有限公司
- 114 现代传媒广场
日本日建规划设计株式会社
- 116 上海浦江双辉大厦和浦东文华东方酒店
艾凯特托尼克建筑设计公司
- 118 深圳国际能源集团总部大厦
BIG建筑事务所
- 120 建发国际大厦
嘉柏建筑师事务所有限公司
- 122 壹海城
佩利·克拉克·佩利建筑事务所
- 124 远雄国际广场
李祖原建筑师事务所, 大源建筑设计咨询 (上海) 有限公司
- 126 中信广场
日本日建规划设计株式会社
- 128 大望京2号地
凯达环球建筑事务所 (安德鲁·布朗伯格)
- 130 龙华双子大厦
日本日建规划设计株式会社
- 132 康城国际大厦
SOM建筑设计事务所
- 134 中央电视台总部大楼
大都会建筑事务所
- 136 亚太大厦
巴马丹拿集团
- 138 Q.1
贝氏建筑事务所有限公司
- 140 富力中心
凯达环球建筑事务所 (安德鲁·布朗伯格)
- 142 威斯汀重庆解放广场
深圳汤桦建筑设计事务所有限公司
- 144 深圳证券交易所
大都会建筑事务所
- 146 北京银泰中心
约翰·波特曼建筑设计事务所
- 148 杭州来福士广场综合体
UN工作室
- 150 腾讯滨海大厦
NBBJ建筑师事务所
- 152 信托广场和库里南大楼
约翰·波特曼建筑设计事务所
- 154 财富金融中心
约翰·波特曼建筑设计事务所
- 158 葡京娱乐场
刘荣广伍振民建筑师事务所 (香港) 有限公司
- 160 上海国际金融中心
佩利·克拉克·佩利建筑事务所
- 162 财富中心
巴马丹拿集团
- 164 天玺
王欧阳 (香港) 有限公司
- 166 成都环贸广场
嘉柏建筑师事务所
- 168 千玺广场
SOM建筑设计事务所

- 170 郑州绿地中央广场
gmp建筑事务所(冯·格康,玛格及合伙人建筑师事务所)
- 172 富力盈凯广场
Goettsch Partners建筑事务所(洛翰建筑设计事务所)
- 174 南昌绿地中心
SOM建筑设计事务所
- 176 润华国际中心
华东建筑设计研究院(ECADI)
- 178 厦门世贸海峡大厦
晋思建筑咨询(上海)有限公司
- 180 东方之门
罗麦庄马香港有限公司
- 182 济南绿地中心
华东建筑设计研究院(ECADI)
- 184 利通广场
JAHN建筑设计公司
- 188 东海国际中心
王欧阳(香港)有限公司
- 190 珠江城大厦
SOM建筑设计事务所
- 192 南京国际青年文化中心
扎哈·哈迪德建筑事务所
- 194 国贸中心
SOM建筑设计事务所
- 196 重庆环球金融中心
李祖原建筑师事务所,大源建筑设计咨询(上海)有限公司
- 198 重庆来福士广场
萨夫迪建筑事务所
- 200 南宁龙光世纪大厦
刘荣广伍振民建筑师事务所(香港)有限公司
- 202 大连裕景中心
NBBJ建筑师事务所
- 204 华润集团总部大厦
KPF建筑师事务所(科恩·佩德森·福克斯建筑师事务所)
- 206 南京奥体苏宁广场
JAHN建筑设计公司
- 208 广西金融投资中心
约翰·波特曼建筑设计事务所
- 210 武汉天地企业中心
佩利·克拉克·佩利建筑事务所
- 212 武汉中心大厦
华东建筑设计研究院(ECADI)
- 214 京基100大厦
英国TFP建筑设计公司
- 218 南宁华润中心
Goettsch Partners建筑事务所(洛翰建筑设计事务所)
- 220 绿地广场紫峰大厦
SOM建筑设计事务所
- 222 成都绿地中心
阿德里安·史密斯和戈登·吉尔建筑事务所
- 224 天津富力广东大厦
Goettsch Partners建筑事务所(洛翰建筑设计事务所)
- 226 环球贸易广场
KPF建筑师事务所(科恩·佩德森·福克斯建筑师事务所)
- 228 上海环球金融中心
KPF建筑师事务所(科恩·佩德森·福克斯建筑师事务所)
森大建筑设计有限公司
- 230 中国尊
KPF建筑师事务所(科恩·佩德森·福克斯建筑师事务所)
- 232 广州周大福金融中心
KPF建筑师事务所(科恩·佩德森·福克斯建筑师事务所)
- 234 沈阳国际金融中心
阿特金斯咨询(深圳)有限公司
- 236 高银金融117大厦
巴马丹拿集团
- 238 上海中心大厦
晋思建筑咨询(上海)有限公司
- 240 武汉绿地中心
阿德里安·史密斯和戈登·吉尔建筑事务所
- 242 平安金融中心
KPF建筑师事务所(科恩·佩德森·福克斯建筑师事务所)

附录

246 致谢

248 索引

前言

安东尼·伍德

■ 大概十年前，高层建筑物在中国还很少见，更不要说更久以前了。但是如今，中国已然成为世界的摩天大楼建筑中心。许多摩天大楼的出现打破了世界的认知，甚至中国人自己也未曾预料，更不用说西方人了。这种城市化带来的改变、城市纵向发展的面貌和规模令世人惊叹。

中国摩天大厦的设计和技术在所有方面都很先进。摩天大楼采用可再生能源，比如广州的标识——广州塔“小蛮腰”；高层建筑群通过天桥彼此相连，比如北京的当代MOMA；建筑物同时采用双面设计和其他通风措施，比如南京的金陵国际会展中心（KIC）；或者采用别致的外观设计、拟人化或兽型化的设计，比如北京的望京SOHO。同时，人口扎堆城市也可以为市区居民提供更好的生活方式——完善的基础设施建设，聚集资源而不以损耗自然环境、占据农业用地和娱乐用地为代价。

中国不乏优秀摩天大楼的例子。众所周知的是位于上海黄浦江边的三座成三角态势分布的摩天大楼。但是这三座摩天大厦，每个的设计出发点都是截然不同的。金茂大厦，建成于1999年，它的设计采用了当时的一种观点，摩天大楼的设计需要和城市的文化特性保持一致。因此，在设计中，金茂大厦采用了传统中国建筑——塔的设计。当然还不仅仅在此，相较于其他高层建筑，金茂大厦拥有最为壮观和令人惊叹的内部空间，阳光可透过从55层延续到88层的“空中中庭”的玻璃折射进来。

金茂大厦所在街的对面便是上海环球金融中心，它的精妙之处在于可以自由行走的天桥，在天桥上往下一瞥便可以尽览到地面的草地，令人眩晕。同很多其他的摩天大楼一样，上海环球金融中心是一幢以办公为主，集商贸、宾馆、观光、会议等设施于一体的综合型大厦。与金茂大厦的线条化外观相对比，它的设计理念从更抽象的角度贴近于中国文化。

“三角”中的第三个伙伴——上海中心大厦，它的标识不仅仅在于其632米的高度（2,073英尺，完工后成为世界第二高的建筑物），还在于由双层幕墙组成的空中大堂可以让在里面工作的人士舒缓一整天远离地面工作带来的心理隔离。它的关键支撑、机械地板与电梯直达的大厅的设计都很独特——高达14层的天花板、大型植物、卷曲的草，这些设计表现了连通地面与云端的设计理念。如果还有什么需要附加说明的话，那就是大量环绕着它的平庸设计的存在更彰显了它的独特设计。然而，摩天大厦建造的速度和巨大的规模也被认为带来了环境的疏远、对行人的冷漠、对市容的破坏，不过，也正是这些刺耳的批评才激发了在教科书上的完美项目工程的诞生。当然，高层建筑物并不是在中国每个地方都很受欢迎，因此这本书也将会是一种残酷的告诫警示。高层建筑物除了必须考虑绝对高度和小的土地占有之外，还要对城市的现代化生活有贡献，这一认知已经得到愈加广泛的承认。

很明显，摩天大厦成为可持续发展的城市不可分割的一部分是一种趋势，也是我们在这个星球的必然存在。正如这本书所介绍的，中国是验证这种趋势的最佳场所。

安东尼·伍德博士

英国皇家建筑师协会执行主管

世界高层建筑与都市人居学会（CTBUH）

高层建筑方向的研究教授

芝加哥伊利诺伊理工大学，上海同济大学

高层建筑方向的客座教授

绪论

乔治斯·宾得



■ 对大多数西半球的人来说，一想到摩天大厦，第一个跳入脑海的建筑物当属坐落于纽约市的克莱斯勒大厦和帝国大厦，它们均在20世纪30年代竣工。很难去判断这些项目如果被建在中国，对中国建筑 and 城市化会有什么影响，但是在美国这些建筑出现后不久，中国在20世纪30年代中期也出现了早期的摩天大楼，尽管规模和高度都远远小于美国的那些建筑。考虑到当时建筑与城市化发展的程度，可以想象当时这些美国项目对中国城市化的影响远非今日可比。

当上海人在20世纪30年代见证了纽约市那些摩天大楼的建设后，1929年上海便出现了77米（253英尺）高的和平饭店（原先叫中国饭店，后来改名为和平饭店），仅仅只有13层。和平饭店的设计师来自香港的公和洋行（现如今为知名的巴马丹拿集团），他们设计了早期的中国高层建筑。这家饭店当时仅仅被部分沙宣屋占据，沙宣屋包括部分办公室和购物中心。

1934年，中国工商银行办公楼（由建兴洋行设计）建成后有20层，但是同年，83.8米（275英尺）、21层的位于南京路上的花园宾馆（由拉吉斯拉夫·鄂达克设计）建成后，成为当时亚洲最高的建筑。根据爱德华·丹尼森和任广宇的介绍，现在面向上海人民广场的花园饭店最初是作为储蓄所建筑设计的，最初的设计包括银行大楼、办公室、花园宾馆、私人住宅、顶楼八角观察室。紧随其后，一系列的建筑物如中国银行（1939年，鲁千寿和公和洋行设计）沿着黄浦江把上海的轮廓描绘了出来。这个轮廓线可以从黄浦江另一侧的90年代建立起的浦东高层建筑群（1992浦东新区总体规划的一部分）上观察到，现如今浦东新区已成为这座城市高层建筑的扎堆地。

1 和平饭店（左），上海，13层，1929年，建筑设计：公和洋行。中国银行，17层，1939年，由公和洋行和建筑师鲁千寿共同设计，摄影：公和洋行。上海在过去20年发生了极大的变化，黄浦江畔的码头不仅得到保存，并逐步发展。和平饭店和中国银行屹立其中，诉说它们的故事。

2 花园宾馆，上海，21层，83.8米（275英尺），1934年，设计师：拉吉斯拉夫·鄂达克。摄影：旧明信片，coll. G. Binder。当时亚洲建成的最高建筑，刚开始是为了储蓄所建立，随后变成多功能型建筑。

3 香港和上海银行有限公司，13层，1935年（现已拆除）；中国银行，17层，1950年，香港，建筑设计：公和洋行。摄影：旧明信片，coll. G. Binder。1935年香港建成的最高建筑，香港和上海银行有限公司是当时最早的空调建筑，而中国银行在1950年到1963年间均是新城市中最高的建筑。

4 文华酒店（现为文华东方酒店），香港，26层，86.68米（284英尺），1963年，建筑设计：利安顾问有限公司。摄影：香港置地有限公司。

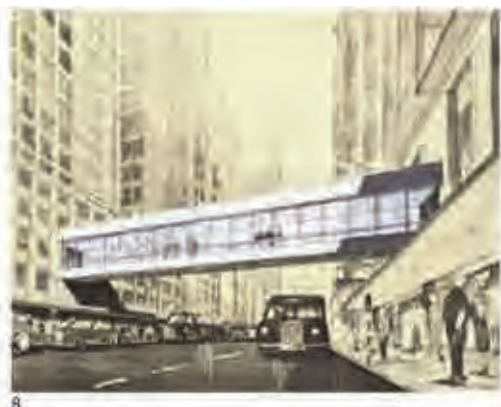
中国香港

在香港，很多高层建筑均与上海的建筑同名。香港和上海银行有限公司（1935年，现已拆除）和中国银行（1950年）都是由香港建筑公司公和洋行设计，在20年间一直在市中心的建筑中独树一帜。同期，内地却从30年代直至80年代初都没再有建新的高层建筑；香港却从未停止高层建筑的建设脚步。1963年是关键的一年，文华酒店（现更名为东方文华酒店）和香港希尔顿酒店依次建起，都是26层，在一段时间内是城市最高的建筑，分别是86.68米（284英尺）和89.4米（293英尺）。由利安顾问有限公司设计的文华酒店在艺术设计建筑和香港当代建筑中加入了联系；由公和洋行引进香港（中国）的希尔顿酒店，是第一座国际风格的大规模建筑，并在建筑外部加入富含当地元素的带状观景台。公和洋行在接下来20年间设计的建筑越来越高。1973年康乐大厦（现叫怡和大厦）建成后很快便成为城市地标。以一半金字塔设计的屋顶和独特的圆窗设计见称，52层，即178.5米（584英尺）高，位于海滨的康乐大厦在香港中心已然成为亚洲最高的建筑，不管何时提到高层建筑或是出版关于世界最高建筑的图书，亚洲的这座大厦都是必然被提及的。有趣的是，同年，巴黎56层的蒙巴纳斯大厦建成，成为西欧最高的建筑，之后110层纽约市世贸大厦的建成，成为世界上最高的建筑。

接下来的十年，公和洋行再次于1985年建立52层的交易广场双子塔，并在1988年建立了第三座大厦。交易广场主要是在香港中心区提供一个独立进出的公共空间和便利设施。紧邻康乐大厦的交易广场在香港、大陆乃至全亚洲都是名声在外。如果我们要找出一家建筑公司这些年来在摩天大厦发展上做出的贡献，比如公和洋行，我们会发现怡乐大厦（1948年）、文华酒店（1963年）、康乐大厦（1973年）、交易中心（1985年）也是由同一公司完成发展的——香港置地控股有限公司，香港置地现为香港具领导地位的物业投资和发展集团。香港现在拥有很多世界知名的摩天大厦，许多位于市中心的摩天大厦通过人行天桥彼此相连，可有效避免道路拥堵。底层设有商场，人流熙熙攘攘，展现出一片生机勃勃的城市生活的景象。

在1965年，太子大厦完工后，香港置地第一次增加了配置空调的天桥——遮打道人行天桥，它与早些年建立的文华酒店相连。该天桥把酒店的娱乐场所和太子大厦的购物区连了起来。在此之后，高层建筑内部联系网就被逐步建立起来。

这些网络改变了城市区，甚至会带来一种新趋势——多样建筑群不仅指原本独立的建筑，也包含通过人行天桥相连的高层建筑。在80年代中期出现了建筑群的交易中心，之



5 香港希尔顿酒店，香港，26层，89.4米（293英尺），1963年（现已拆除），建筑设计：公和洋行。摄影：希尔顿国际，coll. G. Binder。香港希尔顿酒店在1999年被63层高的长江集团中心取代，文华东方酒店（见12页的图4）依然是香港最好的酒店之一。

6 康乐大厦（怡和大厦），香港，52层，178.5米（584英尺），1973年，建筑设计：公和洋行。摄影：香港置地。1973年完工，成为当时亚洲最高的建筑。

7 交易中心，香港，52层，188米（617英尺），1985年，建筑设计：公和洋行。摄影：公和洋行。在交易广场的另一侧可以看到康乐大厦，现在称作怡和大厦，同样由公和洋行在1973年完工。在20年间，这两座摩天大厦被香港置地所发展，并成为香港建筑的对外名片。

8 遮打道人行天桥，1965年，补充：香港置地的太子大厦的附属物（1963年），香港置地率先推出首座配置空调的人行天桥，且该天桥连接了文华酒店的娱乐区与太子大厦的购物区。



项目
Projects

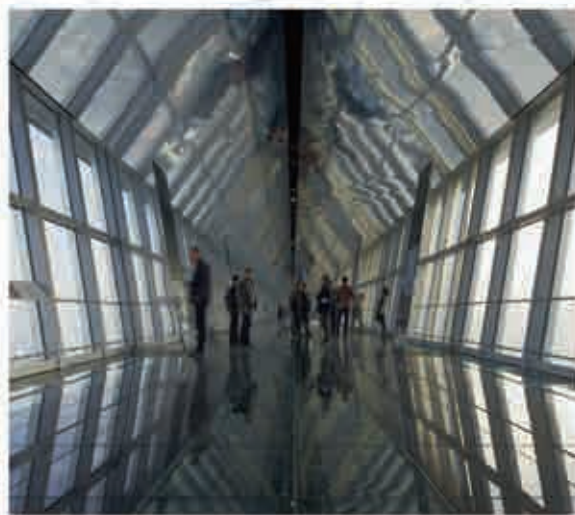
■ 随着塔楼向高空中延伸，一个四角棱柱——中国古代用来象征“地”的标识——被两个弧形（象征“天”）分割开来。这两个领域的互动成就了这个建筑的造型，在塔楼的顶端形成了一个方形的天空之门，这样既给建筑结构增加了平衡性，又在两个截然相反的元素——“天”和“地”——之间形成了连接。

上海环球金融中心有101层楼，它高耸于城市的天际线之中，象征着这个城市作为一个国际大都市兴起的商业和文化。上海环球金融中心是城中之城，它集写字楼与购物中心为一体，同时在79层到93层上有凯悦酒店。观光大厅占据上海环球金融中心最上面的楼层，参观者可以在上面俯瞰陆家嘴历史文化地区以及下面的河流。参观者也可以通过建筑第100层的悬空观光长廊在城市500米（1,640英尺）的高空上步行。塔楼底部有购物中心，它面向东侧的公共计划公园，更加活跃了街头活动的气氛。

在建筑裙房的设计上，“天”与“地”的元素构成又一次被利用，一个象征着地平线的带棱角的墙将重叠的圆顶和方形图形切割开来。墙的棱角给塔楼西侧景观美化了的公共空间创造了一个突出的外立面，并且在一楼为办公室职员、酒店顾客、到观光长廊步行的游客分别提供了独立的电梯入口。墙体是侏罗纪黄色石灰石，塔楼的底部是有花斑的巴西绿色花岗岩，这些与环形墙的金属质地和购物中心透明的玻璃外层交相呼应，美丽至极。

项目是于1993年开始被构思的，但是它在20年代由于亚洲经济危机而被搁置，直到后来被重新设计成现在的高度——比原先的设计高出32米（105英尺）。这个新的、更高的建筑不仅要变得更轻盈，还要抵抗更大的风力，并且要利用现有的地基，这个地基是项目被搁置之前建好的。创新性结构解决方案就是摒弃原来的混凝土构架结构，采用对角线刚性构架结构，用悬臂梁桁架将摩天大楼的梁柱结合到一起。

这样的设计减轻了10%的建筑重量，因此减少了材料的使用，让建筑的机构变得更加透明，从视觉和观念上都与塔楼的优雅外形相协调。



shanghai

492 m | 1,614 ft

- 1 悬空观光长廊的内部
- 2 概观图
- 3 区域平面设计图
- 4 电梯平面设计图
- 5 悬空观光长廊平面设计图
- 6 悬空观光天阁平面设计图
- 7 展示厅平面设计图
- 8 典型酒店楼层平面设计图
- 9 典型写字楼层平面设计图（高空）
- 10 典型写字楼层平面设计图（低空）

Photography: 1 ©H.C. Esch; 2 ©Tim Griffith

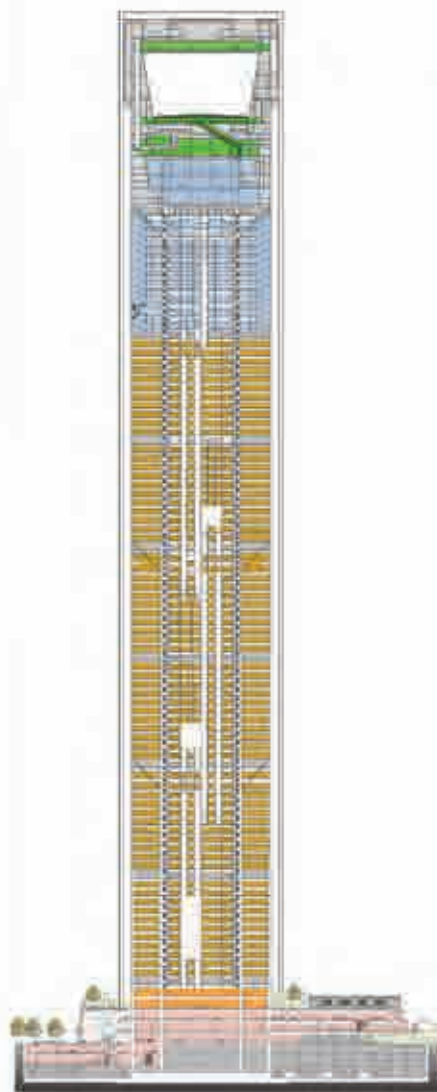
上海环球金融中心

项目地点 上海
竣工时间 2008年
委托方 森大建筑设计有限公司
建筑设计 KPF建筑师事务所（科恩·佩德森·福克斯建筑师事务所），森大建筑设计有限公司
联合建筑设计 入江三宅设计事务所
注册设计公司 华东建筑设计研究院（EAD）
结构工程 魏思理·罗伯逊联合股份有限公司
机电工程 Kenchiku Sezaishi Seidai Kenkyusho
项目管理顾问 森大建筑设计有限公司（开发商）
其他顾问 艾易康公司，日笠公司，蒂森克虏伯集团，凡T电梯（外立面），Kofu Jensen & Associates（消防）
总承包商 中国建筑工程总公司，上海建工（集团）总公司

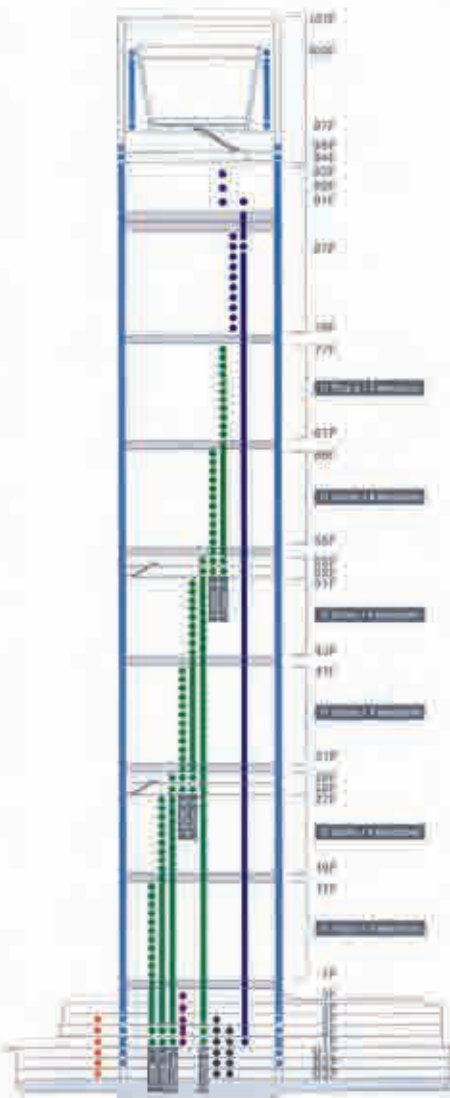
用途 写字楼，酒店，购物中心，观光长廊，观光台
建筑数量 1
高度 492米（1,614英尺）
地面上楼层数 10
地下室 3层
占地面积 98,000平方米（4,211,814平方英尺）
地面上建筑总面积 381,600平方米（1,410,750平方英尺）
电梯总数 91
最快电梯速度 10米（33英尺）/秒
电梯品牌 奥的斯，蒂森克虏伯
汽车停车位 1,100
酒店品牌 凯悦酒店
主要建筑材料 复合材料



2

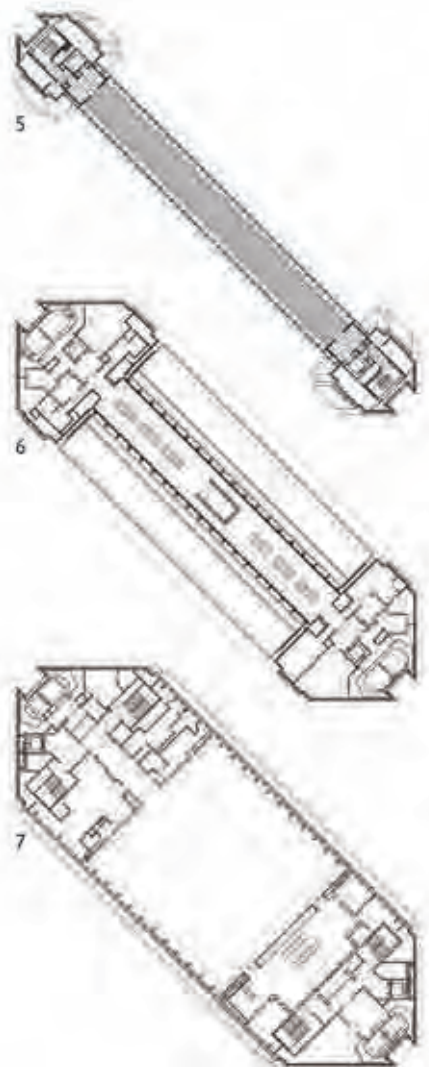


3



- Observatory: 6 elevators
- Hotel: 8 elevators
- Office: 19 elevators
- Parking: 8 elevators
- Office: 14 elevators
- Double-deck elevators: 5, 10 elevators
- Core: 3 elevators
- Retail: 8 elevators
- Parking: 8 elevators
- Emergency: 8 elevators
- Industrial / Storage

4



10



shanghai

■ 上海中心大厦位于上海陆家嘴金融贸易区，是一座超高层摩天大楼，它与上海环球金融中心和金茂大厦为邻。上海中心大厦独特的透明螺旋式造型从顶部延伸到基座，充分考虑了可持续发展的策略和营造公共空间的需要。

塔楼呈三角形，设计灵感来源于附近黄浦江的弯曲和它与附近两座塔楼的关系。上海中心大厦占地面积被减少是为了给绿化、给行人走路、给塔楼入口提供更多的空间，营造一个休息和社会互动空间。

上海中心大厦内部是九个圆柱形建筑，这几个建筑相互叠加，同时有九个前庭环绕着它们。大厦螺旋不对称的造型减少了24%的建筑风负载，减少了建筑的结构负载。

在设计初期，塔楼的顶点就被设计为世界最高的非封闭式观光台。正如购物中心和市民广场在传统城市中创造了聚集空间一样，这9个前庭在塔楼内部提供了聚集空间。每个天空大厅都会包含饭店、咖啡馆、商店和展览空间。

这个创新性设计将两个独立的幕墙合并——外幕墙是凸形形状，内幕墙是圆形的。它们之间的空间形成了前庭，可以利用这些前庭在整个建筑中每隔一段距离建一个景观美化的公共花园。这些空中花园点缀了建筑的周边。由于建筑的内墙和外墙都是透明的，所以这样还可以把塔楼的内部和上海现代建筑之间的连接可视化。在夜晚，大厦的半透明发光造型可以更深入地与城市和塔楼相融合。

购物中心是多层的，它包含一些高价的奢侈品牌旗舰店，唯一款式专营零售商和尖端的餐厅。波形的平台外立面是起着抵抗天气作用的障碍物，为了能里外融合，它被上了釉，使得阳光可以穿透整个空间。

- 1 环境鸟瞰图
- 2 全景
- 3 一层夜景
- 4 购物中心外部
- 5 外部核心模型
- 6 典型写字楼层平面图
- 7 典型便利设施楼层平面图

Credits ©Gensler

上海中心大厦

项目地点 上海
竣工时间 2015年
委托方 上海中心大厦建设发展有限公司
建筑设计 普华建筑咨询(上海)有限公司
当地设计单位 同济大学建筑设计研究院总院
结构工程 上海现代工程咨询有限公司
机电工程 Cosentini Associates
项目管理顾问 上海现代工程咨询有限公司, 华东建筑设计研究院(ICAAD)
景观建筑 SWA
灯光顾问 北京首景风尚文化艺术发展中心
总承包商 上海建工集团有限公司
其他顾问 幕墙: 中国远大、江河幕墙, 武汉凌云建筑装饰工程有限公司
用途 写字楼, 购物中心, 酒店, 娱乐中心, 金融中心, 文化广场
建筑数量 1

高度 632米 (2,073英尺) | 平台: 38米 (125英尺)
地上楼层总数 128
地下室 5
占地面积 303,370平方米 (325,900平方英尺)
地上建筑总面积 405,637平方米 (4,366,240平方英尺)
地下室总面积 160,305平方米 (1,725,800平方英尺)
总面积 565,942平方米 (6,091,749平方英尺)
建筑系数比 12.51
典型楼层总面积 区域不同, 面积就不均: 从10,000+平方米 (107,639+平方英尺) | 核心区到 2,000+平方米 (21,528+平方英尺) | 高层 | 中国南北看情况而定
汽车停车位数量 1,791
自行车或摩托车停车场总面积 428平方米 (4,583平方英尺)
酒店品牌 锦江酒店
主要建筑材料 复合材料



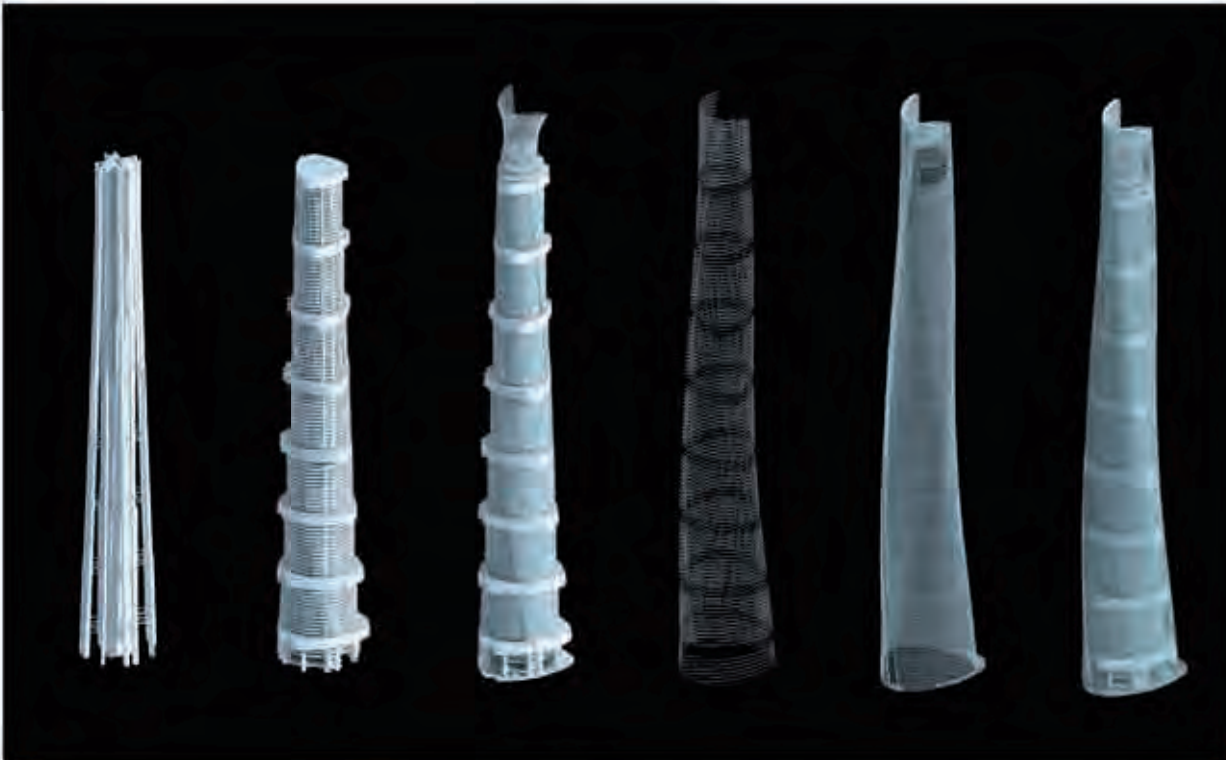
2



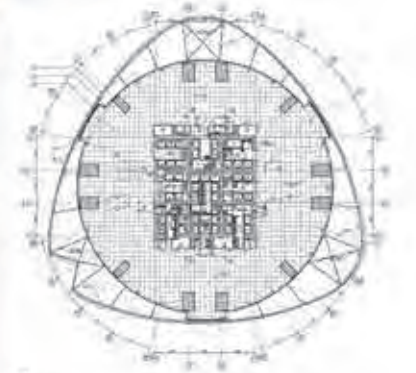
3



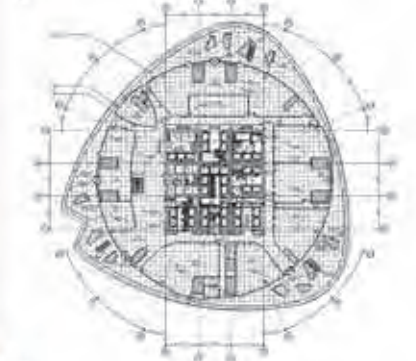
4



5



6



7



shenzhen

■ 平安金融中心位于深圳市中心，它是一个实现了跟公共交通一体化的建筑，它在日益高度联系的大都市中，如香港、深圳、广州，占据了一个主要节点。

平安金融中心建成后高达660米（2,165英尺），115层，建筑面积共460,000平方米（4,951,399平方英尺），日接收人流量约17,000人。尽管规模较大，它仍获得了有意义的可持续性认证书。

“平安”两个字是“和平”和“安全”的结合体，激发了深圳人民的进取心。在建筑方面，外露的柱子显露了外立面的结构元素。柱子的材质是麻布纹装饰的不锈钢，这样可以提高整个建筑的延展性。八个不锈钢柱子沿着塔楼边缘向上连续延伸，最后交汇于塔楼的尖顶。每一个柱子都被一个拱臂环抱，就像是一些大鸟在起飞前抓地的爪子一样。不锈钢柱子笔直紧密地沿着塔楼主体屹立着，彰显着潜在的张力。

建筑体延展着的针状设计是流线型的，并且带有连续的锥形角开槽，这些设计兼顾考虑了建筑的气动性能和视觉效果，同时也是为了能够紧凑地还原最大数量的功能楼层面积。总之，与中国标准相比，塔楼的造型减少了32%的倾覆力矩和35%的风负载。依

则一个十分紧密的计划，精选的建筑材料和机械工程策略估计将维持超出美国采暖、制冷与空调工程师学会标准的18.25%的能量节约。每年46%的节约能源的花费大约超过照惯例建造一个相同规模商业办公楼的花销。高效能是建筑的构成因素，这点体现在结构上的健康监测系统。其内部升降吊笼的同步移动，以及利用建筑信息模型的精确利用来实现塔尖空气清冷冷却器的最优化。

- 1 概视图
- 2 外立面透视图
- 3 观光台楼层平面图（113层）
- 4 典型楼层平面图（高区）
- 5 典型楼层平面图（中区）
- 6 典型楼层平面图（低区）
- 7 购物中心楼层视图（左），裙房中庭（右）

Renderings & illustrations: courtesy Kohn Pedersen Fox Associates

平安金融中心

项目地点 深圳

竣工时间 2016年

委托方 中国平安人寿保险公司

建筑设计 KPF建筑师事务所（科恩·佩德森·福克斯建筑师事务所）

注册设计公司 中建国际

结构工程 朱海滨玛沙韦结构工程师事务所

机电工程 滙信工程顾问有限公司

成本顾问 利比有限公司

其他顾问 艾斯泰建筑工程咨询有限公司（外立面），W&A建筑设计管理咨询有限公司（交通），LPA（灯光），英国视德纳工程顾问公司（持久性和消防），RMI（风工程）

总承包商 中建一局集团建设发展有限公司

用途 写字楼，购物中心

建筑数量 1

高度 660米（2,165英尺）

地面上楼层数 115

地下室 5层

占地面积 16,931平方米（183,772平方英尺）

总面积 469,525平方米（4,153,987平方英尺）

电梯总数 80

最快电梯速度 10米（33英尺）/秒

汽车停车位 1,374

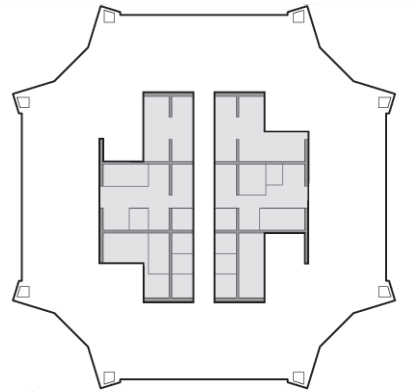
主要建筑材料 复合材料



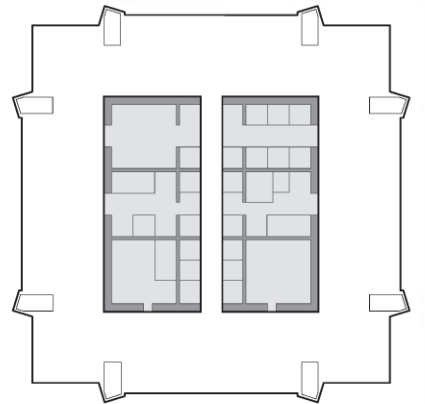
2



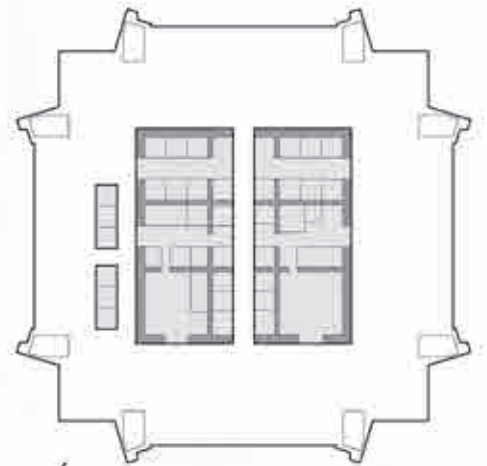
3



4



5



6



7

“中国建筑设计的设计风格正在
从强调象征意义转变为
重视应用价值。”

詹姆斯·盖特 (Goettsch Partners建筑事务所)

“在中国，摩天大楼正在越变越高。”

雷默·莉娃 (巴马丹拿集团)

“高层建筑诠释了一个地区的
文化、希望和未来，而中国高楼
无疑是最好的例证。”

阿德里安·史密斯 (阿德里安·史密斯和戈登·吉尔建筑事务所)

“中国是全球高层建筑
绝对的中心。”

安东尼·伍德 (世界高层建筑与城市人居协会)

“在世界高层建筑面前，人类经常
发现自己既伟大又渺小。”

马岩松 (MAD建筑事务所)

上架建议：建筑设计

定价：268.00元

